

Nadleśnictwo Prószków

Kraina Borów Niemodlińskich



Położenie Nadleśnictwa

Lasy Nadleśnictwa Prószków położone są na Nizinie Śląskiej, w centralnej części województwa opolskiego i zajmują obszar 180 km² w zasięgu czterech powiatów: Opole, Krapkowice, Prudnik i Nysa. Północna część lasów Nadleśnictwa położona jest w gminie Prószków i Komprachcice i oddalona o 13 km od Opola. Wschodnia część Nadleśnictwa, opierająca się o rzekę Odrę, leży na terytorium gmin Strzeleczyki, Głogówek, Biała, Korfantów i Tułowice.



Historia Nadleśnictwa

Nadleśnictwo Prószków w obecnym kształcie zostało utworzone na mocy Zarządzenia nr 54 Naczelnego Dyrektora Lasów Państwowych z dnia 15.10.1972 r. oraz Zarządzenia Dyrektora Okręgowego Zarządu Lasów Państwowych z dnia 02.11.1972 r. Nadleśnictwo Prószków powstało po połączeniu utworzonych tuż po II wojnie światowej Nadleśnictw:

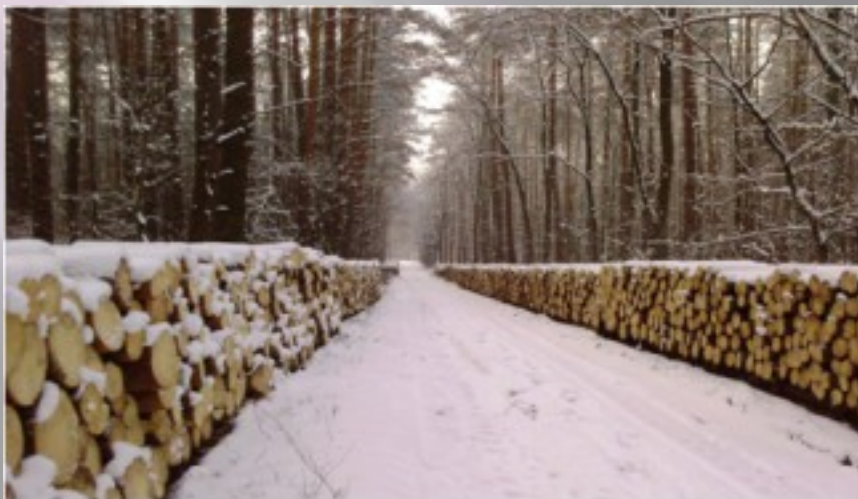
- Nadleśnictwo Chrzelice utworzone w roku 1945;
- Nadleśnictwo Strzelecзки utworzone w roku 1945;
- Nadleśnictwo Prószków utworzone w roku 1945;
- Nadleśnictwo Dobra utworzone w roku 1948, powstało ono z części lasów byłego Nadleśnictwa Strzelecзки oraz części Nadleśnictw sąsiadujących: Prószków, Szczyty i Chrzelice.



Gospodarka leśna

Szkółka leśna - jest miejscem, gdzie produkowane są sadzonki drzew. Nasiona tam wysiane zbierane są w najlepszych, wyselekcjonowanych drzewostanach, dzięki czemu siewki są wysokiej jakości i mają odporność na szkodniki i warunki środowiska. Każdy materiał nasienny wysiany w szkółce ma udokumentowane pochodzenie. Wyhodowane w szkółce sadzonki służą do odnowienia planowanych wyrębów i zalesiania gruntów porolnych. Nasze sadzonki rosną nie tylko na terenie naszego Nadleśnictwa, ale również w innych jednostkach organizacyjnych Lasów Państwowych jak i w lasach prywatnych, tworząc naturalne piękno naszego krajobrazu.

Szkółka leśna „Podlas” znajduje się w leśnictwie Przysiecz. Jest podzielona na 3 kwatery, w których znajdują się jednoroczne siewki i wieloletki.



Odnowienia : Las był i został ważnym elementem w rozwoju gospodarczym. Stopniowy wzrost gospodarczy i zwiększanie się liczby ludności wzmaga presję społeczną na lasy i środowiska przyrodnicze, a jednocześnie rodzi coraz większe oczekiwania społeczne wobec lasów. Społeczeństwo domaga się jednocześnie ochrony naturalnych walorów lasów i coraz większych ilości drewna. Po wycięciu kawałka lasu leśnik ma obowiązek przywrócić las na to miejsce. Inicjowanie i kształtowanie młodego pokolenia lasu na gruntach leśnych nazywa się odnowieniem. Wyróżnia się odnowienia sztuczne i naturalne. Odnowienie sztuczne to sadzenie drzew lub siew lasu, zawsze przy udziale człowieka, w miejscu drzewostanu usuniętego w wyniku wycinki lub pozyskania drewna, a odnowienie naturalne to odnowienie lasu powstające w miejscu dotychczasowego, usuniętego lasu, wykorzystując siły natury.

Pozyskanie : Nadleśnictwo prowadzi trwale zrównoważoną gospodarkę leśną zgodnie z Ustawą o Lasach i opracowanym na 10 lat Planem Urządzania Lasu zatwierdzanym przez Ministra Środowiska. Naszym celem jest zapewnienie trwałości lasu i ciągłości jego wielofunkcyjnej roli w zagospodarowaniu przestrzennym i powiększanie zasobności i różnorodności biologicznej lasów poprzez stosowanie zasad regulacji rozmiaru pozyskiwanego drewna. Pozyskanie drewna odbywa się w ramach realizacji cięć planowych. Użytkowanie rębne realizowane jest w drzewostanach dojrzałych, których celem jest uzyskanie młodego pokolenia lasu poprzez odnowienie sztuczne bądź naturalne. Cięcia pielęgnacyjne realizowane są w młodszych drzewostanach, których celem jest wyhodowanie jak najlepszej jakości dorodnych drzew, zwiększenie odporności drzewostanu na działanie czynników, biotycznych, abiotycznych i antropogenicznych, regulowanie składu gatunkowego i form zmieszania gatunków i zwiększenie zdolności produkcyjnych siedlisk. Zatem pozyskiwanie drewna to nie tylko zaspokajanie potrzeb rynku drzewnego, ale przede wszystkim jest konsekwencją działań ściśle związanych z zagospodarowaniem lasu i zachowaniem go w jak najlepszej kondycji dla przyszłych pokoleń.

Nadleśnictwo Prószków stosuje technologie przyjazne dla środowiska leśnego, ograniczając do koniecznego minimum uszkodzenia pozostałych składników lasu.

Fauna i flora

W Nadleśnictwie Prószków do roku 1990 bytowała mała populacja cietrzewia. Były tego dwa główne powody :

1. W Nadleśnictwie Prószków było bardzo dużo lisów.

2. Kłusownicy polowali na te ptaki, ponieważ miały dobre mięso i chcieli je preparować, by stanowiły ich ozdoby.

Najliczniej występują tu daniela oraz jelenie. Można je często zobaczyć na śródleśnych polanach. Od pewnego czasu zaczęły się pojawiać wilki.

Ludzie z różnych wsi i miast przyjeżdżają tutaj, by nazbierać poziomek i borówek amerykańskich. Jest ich tu bardzo dużo.

Jeśli przyjrzymy się drzewom, można zauważyć, że dominuje tu sosna.

Pokrywa około 55% naszego Nadleśnictwa. Rosną tu również dęby, brzozy, buki oraz graby.



Łowiectwo

Leśnicy Nadleśnictwa Prószków nie tylko profesjonalnie zajmują się gospodarką leśną, ale też gospodarką łowiecką. Uprawiają myślistwo. Myślistwo tradycyjnie wiąże się z zawodem leśnika, ma długą i barwną tradycję i własny język. Do tych tradycji należy gra na rogach, nie tylko w trakcie polowania, ale również na tradycyjnych mszach hubertowskich. Kultuwyuje ją utworzony przy Nadleśnictwie Zespół Trębaczy Leśnych „Leśny Róg“, zdobywca wielu prestiżowych nagród na ogólnopolskich konkursach trębaczy.



Leśnicy Nadleśnictwa Prószków polegli po wyzwoleniu kraju

Po wyzwoleniu kraju polegli następujący pracownicy służby leśnej dzisiejszego Nadleśnictwa Prószków:

-Józef Jaworek - gajowy leśnictwa Strzeleczy, Nadleśnictwa Chrzelice (Prószków), organizator administracji leśnej na Opolszczyźnie, zabity przez kłusowników w czasie pełnienia służby 14.04.1946 r.,

-Jan Księżarczyk - gajowy leśnictwa Jaśkowice w Nadleśnictwie Prószków, zabity w lesie podczas pełnienia obowiązków służbowych 19.04.1946 r.

Zabytki

Niewątpliwą atrakcją lasów Nadleśnictwa Prószków są zabytki i miejsca kultu. W oddziale 8g leśnictwa Dębowice znajdują się pozostałości średniowiecznego grodziska z XV wieku.

Z inicjatywy nadleśniczego Nadleśnictwa Prószków mgr. inż. Lecha Olczyk dla uczczenia zasłużonych pracowników nadleśnictwa postawiono dwa głazy pamiątkowe. Jeden z nich zlokalizowany jest w oddz. 160 leśnictwa Przysiecz. Kamień z wmurowaną tablicą w kształcie liścia dębu został poświęcony w dniu 26.10.2005 r. leśnikowi naszego Nadleśnictwa - dr. inż. Tadeuszowi Podkówcze. Był on twórcą wielu wynalazków, które znalazły zastosowanie w praktyce leśnej. Drugim obiektem jest głaz zlokalizowany w oddz. 73 leśnictwa Jeleni Dwór. Kamień z wmurowaną tablicą w kształcie liścia dębu jest poświęcony leśniczemu Nadleśnictwa Prószków - Jerzemu Różyczce, w 2005 r. Jego lokalizacja jest związana z miejscem, w którym regenerował siły i odpoczywał.

Park przy Nadleśnictwie Prószków zdobi klomb z Dębem Papieskim, o imieniu „Pielgrzym”. To wyjątkowe drzewo zostało wyhodowane z nasion poświęconych w 2004 r. przez Papieża Jana Pawła II, w trakcie pielgrzymki leśników, w której uczestniczył Zespół Trębaczy Leśnych „Leśny Róg” z Nadleśnictwa Prószków. W trakcie pielgrzymki zespół tworzył oprawę muzyczną dla Jana Pawła II na placu św. Piotra w Watykanie. Był przyjęty na prywatnej audiencji przez Ojca Świętego, dla którego grał na rogach łowieckich w Sali Klementyńskiej.



**Prezentację przygotowali uczniowie klasy VI
Szkoły Podstawowej w Strzeleczkach:**

Tomasz Nowak



Kacper Zając



Maksym Knura



Wszystkie zdjęcia zwierząt są nasze :)