

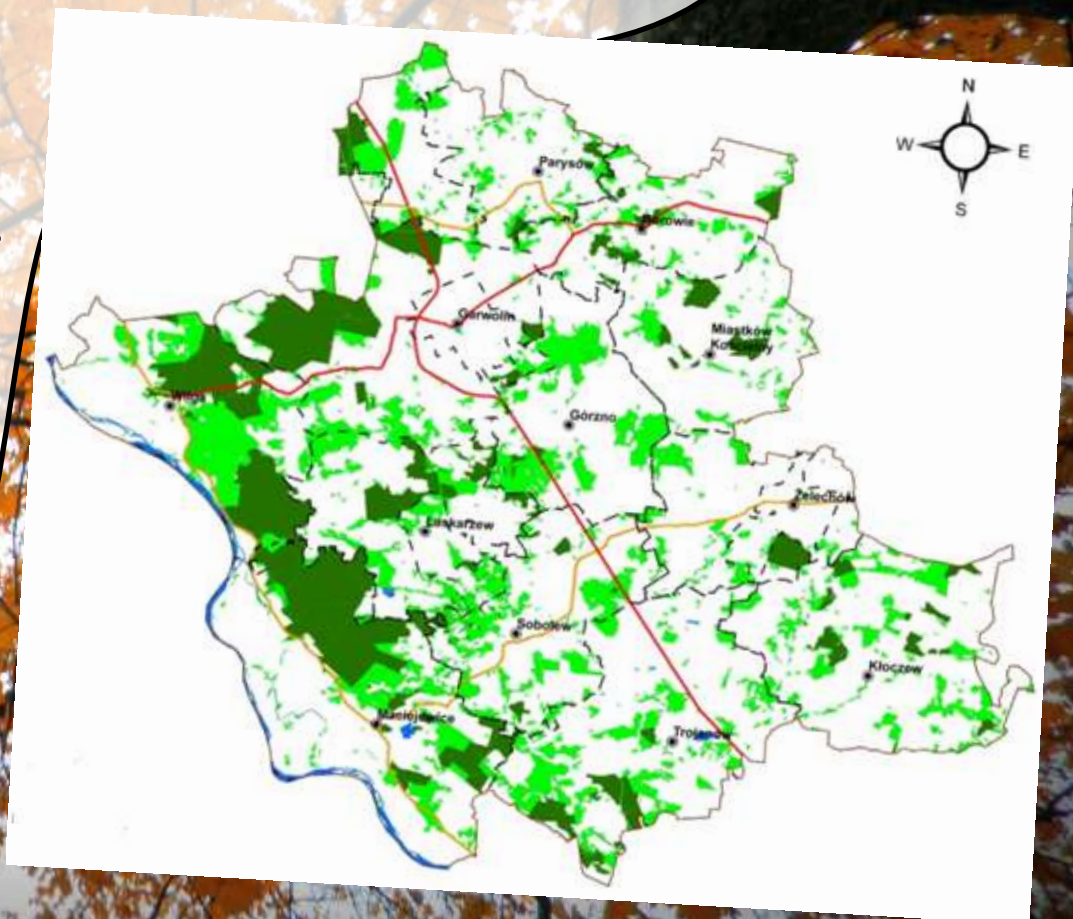
Nasze nadleśnictwo

NADLEŚNICTWO
GARIJOLIN

Nadleśnictwo Garwolin

Nadleśnictwo Garwolin położone jest na terenie 2 województw: mazowieckiego w powiecie garwolińskim i lubelskiego w powiecie ryckim. W powiecie garwolińskim obejmuje swoim zasięgiem 12 gmin.

Największy kompleks leśny ciągnie się w kierunku północ-południe, wzdłuż Wisły na długości ok. 30km. Zasięg terytorialny Nadleśnictwa wynosi 1428,89 km² co stanowi 30% powierzchni naszego powiatu. Większość lasów - bo aż 22 tys ha - jest własnością prywatną. Lasy Państwowe zarządzają obszarem ok. 16 tys. ha.



Historia

Państwowej własności lasów garwolińskich można się doszukiwać w **pierwszej połowie XIX wieku**. **W okresie międzywojennym** funkcjonowało już Nadleśnictwo Garwolin. Nadleśnictwo o zasięgu podobnym do tego istniejącego obecnie utworzono w **1973 roku**.

To, o czym warto wspomnieć w rysie historycznym, jest stworzenie największej w historii polskiego ogrodnictwa szkółki leśno-ogrodniczej. Powstała ona na **przełomie XIX i XX wieku** niedaleko Podzamcza z inicjatywy leśnika Feliksa Rożyńskiego. Przed I wojną światową powierzchnia szkółki wynosiła 135 ha. Zapas sadzonek wynosił 50 mln, a były one przeznaczone zarówno na obszar Królestwa Polskiego, jak i Rosji – od Moskwy aż po odległe rejony Mandżurii i zachodniej Syberii.



Pomniki przyrody

Na terenie naszego nadleśnictwa znajduje się 12 pomników przyrody. Są to najczęściej dęby szypułkowe o okazałych rozmiarach, rosnące w grupach lub pojedynczo.

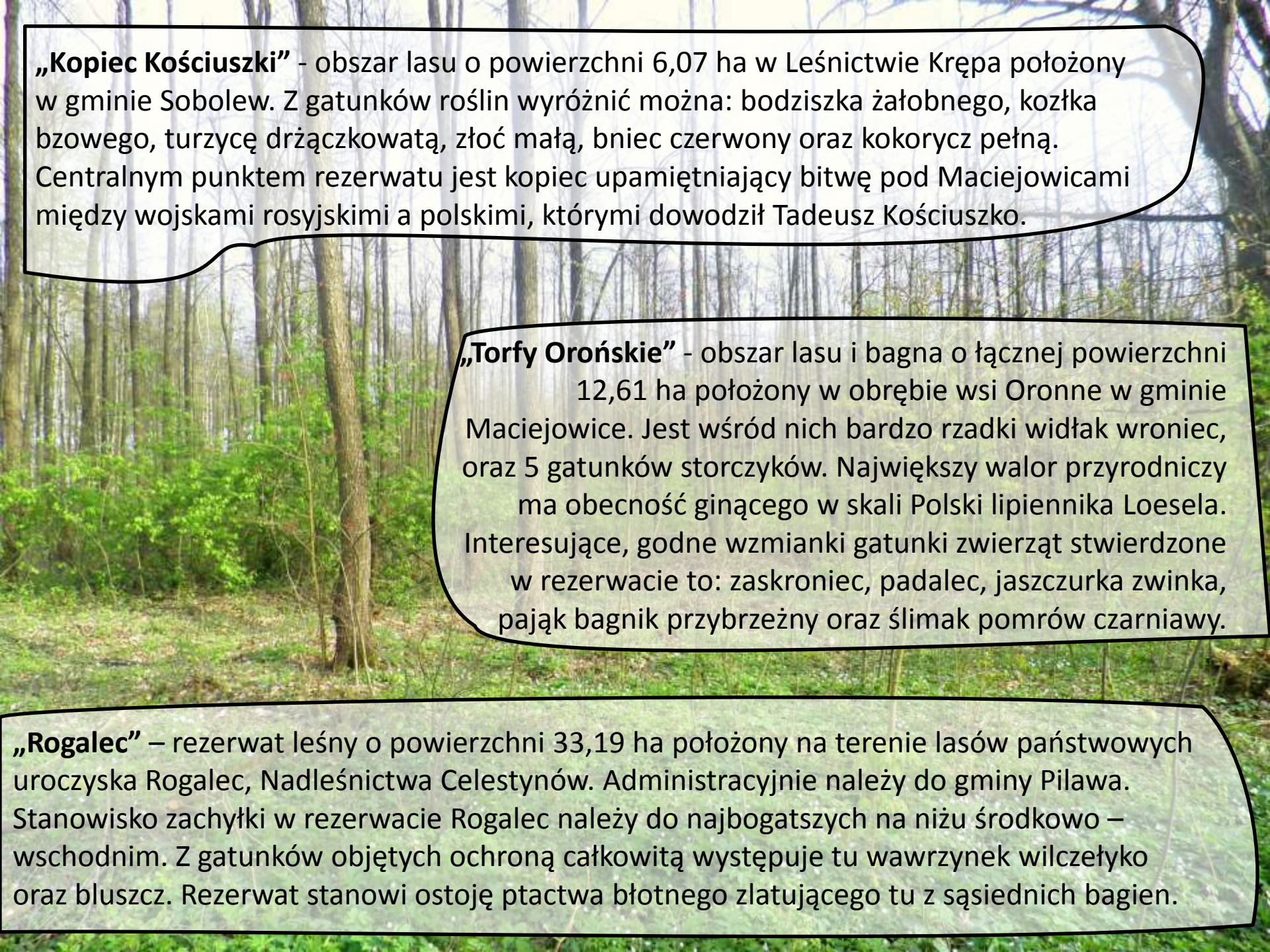
Najokazalszy jest Dąb Dwernickiego. Rośnie obok leśniczówki w Cyganówce, obwód jego pnia na wysokości 1,30 m wynosi 600 cm.

Największe skupisko drzew pomnikowych znajduje się na terenie leśnictwa Huta: blisko 30 okazów objętych jest ochroną pomnikową.

Rezerwaty

Jedną z najważniejszych form ochrony przyrody są rezerwaty. Ich celem jest zachowanie stanowisk rzadkich gatunków roślin, które znalazły się pod ochroną. Na terenie naszego nadleśnictwa znajdują się 4 rezerwaty: „Czerwony Krzyż”, „Kopiec Kościuszki”, „Torfy Orońskie” oraz „Rogałec”. Ich łączna powierzchnia to ok. 108 ha.

„Czerwony Krzyż” – obszar lasu o powierzchni 56,33 ha w Leśnictwie Bączki położony w gminie Maciejowice. Wśród 142 stwierdzonych w rezerwacie gatunków roślin są 4 objęte ochroną całkowitą, 6 ochroną częściową, a 9 zaliczanych jest do rzadkich.



„Kopiec Kościuszki” - obszar lasu o powierzchni 6,07 ha w Leśnictwie Krępa położony w gminie Sobolew. Z gatunków roślin wyróżnić można: bodziszka żałobnego, kozłka bzowego, turzycę drżączkowatą, złoć małą, bniec czerwony oraz kokorycz pełną. Centralnym punktem rezerwatu jest kopiec upamiętniający bitwę pod Maciejowicami między wojskami rosyjskimi a polskimi, którymi dowodził Tadeusz Kościuszko.

„Torfy Orońskie” - obszar lasu i bagna o łącznej powierzchni 12,61 ha położony w obrębie wsi Oronne w gminie Maciejowice. Jest wśród nich bardzo rzadki widłak wroniec, oraz 5 gatunków storczyków. Największy walor przyrodniczy ma obecność ginącego w skali Polski lipiennika Loesela. Interesujące, godne wzmianki gatunki zwierząt stwierdzone w rezerwacie to: zaskroniec, padalec, jaszczurka zwinka, pająk bagnik przybrzeżny oraz ślimak pomrów czarniawy.

„Rogalec” – rezerwat leśny o powierzchni 33,19 ha położony na terenie lasów państwowych uroczyska Rogalec, Nadleśnictwa Celestynów. Administracyjnie należy do gminy Pilawa. Stanowisko zachyłki w rezerwacie Rogalec należy do najbogatszych na niżu środkowo – wschodnim. Z gatunków objętych ochroną całkowitą występuje tu wawrzynek wilczczyko oraz bluszcz. Rezerwat stanowi ostoję ptactwa błotnego zlatującego tu z sąsiednich bagien.

Krótki wywiad

Jakie problemy dotyczą lasy?

Wszelkie zagrożenia możemy podzielić na 2 grupy: abiotyczne i biotyczne. Do abiotycznych możemy zaliczyć pożary, wiatry, huragany, śnieg czy susze. Zdarzyła się sytuacja, że jednej zimy śnieg spadł bardzo wcześnie, jeszcze zanim drzewa zrzuciły liście. Rośliny były osłabione, pod ciężarem śniegu ugięły się, przekrzywiały, a potem nie wróciły już do pierwotnego stanu, do pionowej pozycji. Jeśli chodzi o zagrożenia biotyczne to należą do nich owady, grzyby i choroby roślin, zaśmiecanie przez człowieka, podpalenia. Tutaj widocznym problemem jest np. szeliniak oraz smoliki znaczone.

Czy w naszych lasach jest problem z kłusownictwem?

Niewątpliwie zwierzęta są narażone na kłusownictwo, chociaż i tak w mniejszym stopniu niż kilka lat temu. Problemem są np. wypuszczane na wolności psy, które biegają po lasach, chociaż dotyczy to głównie lasów prywatnych. Wykorzystywane są również przez niektórych stare bronie np. z okresu wojny, wiatrówki. Zdarza się również zakładanie wnyków.

Czy w naszych lasach jest duży problem z pożarami? Ile jest ich w roku? Jakie są podejmowane w związku z tym działania?

Nasze lasy są przypisane 1. kategorii zagrożenia pożarowego, jest to najgorsza strefa. Problem wynika głównie z tego, że dominują lasy iglaste. Jedną z głównych form ochrony jest chociażby to, że lasy są monitorowane. Są np. wieże z kamerami, dzięki czemu problem może być od razu zauważony, a odpowiednie służby wysłane. Na chwilę obecną częstość pożarów to 40-60 w ciągu roku. Podczas największego pożaru w ciągu 5 ostatnich lat spalono zostało 7 ha powierzchni lasu.

Co jest charakterystycznego w naszym nadleśnictwie, co nas wyróżnia na tle innych?

Jest to np. rezerwat „Torfy Orońskie”, gdzie znajduje się jedno z niewielu w Polsce stanowisk lipiennika Loesela. Warto też wspomnieć o „Programie małej retencji”, którego głównym założeniem było powiększenie różnorodności biologicznej dzięki odtworzeniu wszelkich zbiorników wodnych. W 2009 roku projekt został uhonorowany złotą nagrodą w 16. edycji konkursu „The Green Apple Awards”. W 2004 r. nadleśnictwo zostało laureatem 8. edycji konkursu Ministra Środowiska „Lider Polskiej Ekologii”. Na terenie lasów znajduje się również stanowisko żółwia błotnego, jest nawet samica składająca jaja. Warty uwagi jest również kopiec Kościuszki oraz miejsce upamiętniające bitwę pod Maciejowicami na terenie rezerwatu „Kopiec Kościuszki”.



Mini- zoo w Cyganówce

Hodowla dzikich zwierząt jest przy leśniczówce w Cyganówce niedaleko Wilgi. Prowadzi ją pan Krzysztof Musiński - leśniczy. Przybytek ten znajduje się jedynie 50 km od Warszawy. Warto jednak wybrać się właśnie tu niż do np. warszawskiego zoo.

Zobaczymy tu jelenie, sarny, daniele oraz dziki. Na tle innych takich miejsc Cyganówkę wyróżnia to, że gwarantuje ona bliski kontakt ze zwierzętami. Chętnie podchodzą one do samego ogrodzenia i nie boją się ludzi. Można także „poczęstować” je trawą, co oczywiście bardzo lubią. Wizyta w Cyganówce to świetny pomysł dla całej rodziny. Można z bliska zobaczyć dzikie zwierzęta, co na pewno spodoba się najmłodszym.

Ścieżka ekologiczna

Leśna ścieżka przyrodniczo - kulturowa położona jest w Leśnictwie Huta Garwolińska na terenie

najpiękniejszych lasów powiatu garwolińskiego. Jej początek znajduje się w Woli Rębkowskiej. Ścieżka jest położona niedaleko mini-zoo w Cyganówce. Długość ścieżki wynosi 3 800m i obejmuje 10 przystanków tematycznych. Przejście całej ścieżki wraz z zapoznaniem się z tablicami może zająć ponad 2 godziny. Cała ścieżka ma na celu pokazanie piękna lasów garwolińskich. Jest ona także idealnym miejscem na długie spacery i podziwianie uroku natury.



Dziękujemy za uwagę!

Pracę wykonały:

- Klaudia Gałązka
- Monika Krzyśpiak
- Małgorzata Kurach

Uczennice trzeciej klasy
Publicznego Gimnazjum
im. Jana Pawła II
w Woli Rębkowskiej

- Wszystkie zdjęcia w prezentacji są naszego autorstwa
- Podczas pracy na projektem korzystaliśmy głównie ze strony internetowej naszego nadleśnictwa: www.garwolin.warszawa.lasy.gov.pl
- Za udzielenie wywiadu i informacji na temat naszego nadleśnictwa dziękujemy Pani Katarzynie Przydacz, Pani Lucynie Błędowskiej oraz Pani Izabeli Tratkiewicz- pracownikom Nadleśnictwa Garwolin.